

2024



ESG Performance Report



Με την υποστήριξη



Με την υποστήριξη





ESG Performance Report

2024





ESG Performance Report

2024

Με την υποστήριξη



Περιεχόμενα:

Εταιρικό Προφίλ	7
Πληροφορίες αναφοράς	9
Συμμετοχή Ενδιαφερόμενων Μερών	12
Διπλός Πίνακας Ουσιαστικότητας	13
Περιβάλλον	19
Κοινωνία	23
Προμηθευτές, Τοπικές Κοινότητες και Πελάτες	29
Ηγεσία και Διακυβέρνηση	35
Προτεινόμενες Ενέργειες (Action Plan)	38
Βασικές Έννοιες GRI	40
Δείκτης GRI	42





Εταιρικό Προφίλ

GRI 2-1 • GRI 2-2 • GRI 2-6

Η Κ. ΤΖΑΝΟΣ Α.Ε. ιδρύθηκε το 1982 και εξειδικεύεται στην εισαγωγή, εμπορία και διανομή προϊόντων θέρμανσης, ύδρευσης, μόνωσης και μπάνιου. Η εταιρεία έχει την έδρα της στη Μεταμόρφωση Αττικής με πρόσθετες εγκαταστάσεις στη Θεσσαλονίκη. Μέσω της δομής του ομίλου και των μακροχρόνιων συνεργασιών της, η Κ. ΤΖΑΝΟΣ Α.Ε. εξυπηρετεί πελάτες όχι μόνο σε όλη την Ελλάδα αλλά και στην Ισπανία (Βαρκελώνη, Μαδρίτη) και το Ηνωμένο Βασίλειο (Λονδίνο), εδραιώνοντας την παρουσία της στις μεγάλες ευρωπαϊκές αγορές. Δεσμευμένη στην παροχή λύσεων που ανταποκρίνονται στις εξελισσόμενες ανάγκες της αγοράς, η εταιρεία διατηρεί υψηλά πρότυπα ποιότητας και ασφάλειας, δίνοντας προτεραιότητα στην αποτελεσματικότητα, την αξιοπιστία και την αφοσίωση στην περιβαλλοντική και κοινωνική ευθύνη, σύμφωνα με τις αρχές ESG και CSR.

Κ. ΤΖΑΝΟΣ Α.Ε. προσφέρει ένα ολοκληρωμένο χαρτοφυλάκιο προϊόντων και υπηρεσιών, συμπεριλαμβανομένων προηγμένων συστημάτων θέρμανσης, συστημάτων ύδρευσης και μόνωσης, καθώς και λύσεων για εφαρμογές φυσικού αερίου και πράσινης ενέργειας. Εξυπηρετώντας κλάδους όπως οι κατασκευές, η ενέργεια και οι ανακαινίσεις κατοικιών, η εταιρεία συνεργάζεται με εδραιωμένους ευρωπαίους και διεθνείς προμηθευτές, διατηρώντας σχέσεις με πιστοποιημένους εργολάβους και διανομείς. Η Κ. ΤΖΑΝΟΣ Α.Ε. επικεντρώνεται σε βιώσιμες πρακτικές σε όλη την αλυσίδα αξίας της, προωθώντας τεχνολογίες εξοικονόμησης ενέργειας - όπως λέβητες συμπύκνωσης υψηλής απόδοσης - και φιλικές προς το περιβάλλον επιλογές θέρμανσης που ελαχιστοποιούν τις εκπομπές CO₂. Η δέσμευση της εταιρείας για ηθική προμήθεια, καινοτομία και εργονομικό σχεδιασμό προϊόντων διασφαλίζει ότι οι πελάτες επωφελούνται από αξιόπιστες εγκαταστάσεις και μειωμένες περιβαλλοντικές επιπτώσεις.

Η παρούσα έκθεση αναφέρεται στις λειτουργίες των κεντρικών γραφείων της εταιρείας που βρίσκονται στη διεύθυνση Ναυπλίου & Δασκαλογιάννη, 14452, Μεταμόρφωση, Αττική.



Με παρουσία που ξεπερνά τις τέσσερις δεκαετίες, η Εταιρεία μας, Κ. ΤΖΑΝΟΣ Α.Ε., αποτελεί σταθερό σημείο αναφοράς στην ελληνική αγορά. Μέσα από αποκλειστικές συνεργασίες με κορυφαίους διεθνείς οίκους, επενδύουμε διαρκώς στην καινοτομία μέσω του δικού μας Τμήματος Έρευνας & Ανάπτυξης, αλλά και ενός εξειδικευμένου Τεχνικού Τμήματος που στηρίζει κάθε λύση στην πράξη. Η δέσμευσή μας στη βιωσιμότητα είναι ξεκάθαρη: χτίζουμε ένα μέλλον με επίκεντρο την ποιότητα, την αξιοπιστία και τη διαρκή υπευθυνότητα απέναντι στον άνθρωπο και το περιβάλλον. Με λίγα λόγια, δεν προσφέρουμε απλώς προϊόντα, προσφέρουμε Ολοκληρωμένες Τεχνικές Λύσεις με Υπογραφή Εμπιστοσύνης.

Κ. ΤΖΑΝΟΣ Α.Ε.



Πληροφορίες αναφοράς

GRI 2-3 • GRI 2-4 • GRI 2-5

Η εταιρεία δημοσιεύει τα αποτελέσματα βιωσιμότητας σε θέματα περιβάλλοντος, κοινωνίας και διακυβέρνησης (ESG) σε μια έκθεση που δημιουργείται ημιαυτόματα μέσω της πλατφόρμας Synesgy View.

Η Έκθεση Επίδοσης ESG βασίζεται στο ερωτηματολόγιο που παρέιχε η Synesgy στην Κ. ΤΖΑΝΟΣ Α.Ε.. Αυτό το εργαλείο επέτρεψε τον εντοπισμό και την αξιολόγηση των αξιών ESG της εταιρείας για την περίοδο 01/01/2024-01/01/2025.



Το Synesgy είναι ένας επίσημα αδειοδοτημένος συνεργάτης λογισμικού και εργαλείων της Παγκόσμιας Πρωτοβουλίας Αναφοράς (GRI) σε παγκόσμιο επίπεδο, διασφαλίζοντας ότι οι γνωστοποιήσεις της έκθεσης συμμορφώνονται πλήρως με τα Πρότυπα GRI. Αυτά τα πρότυπα παρέχουν ένα ολοκληρωμένο, συγκρίσιμο και αξιόπιστο πλαίσιο για την αναφορά θεμάτων που σχετίζονται με έναν οργανισμό ή εταιρεία, τις επιπτώσεις του και τον τρόπο διαχείρισής του.

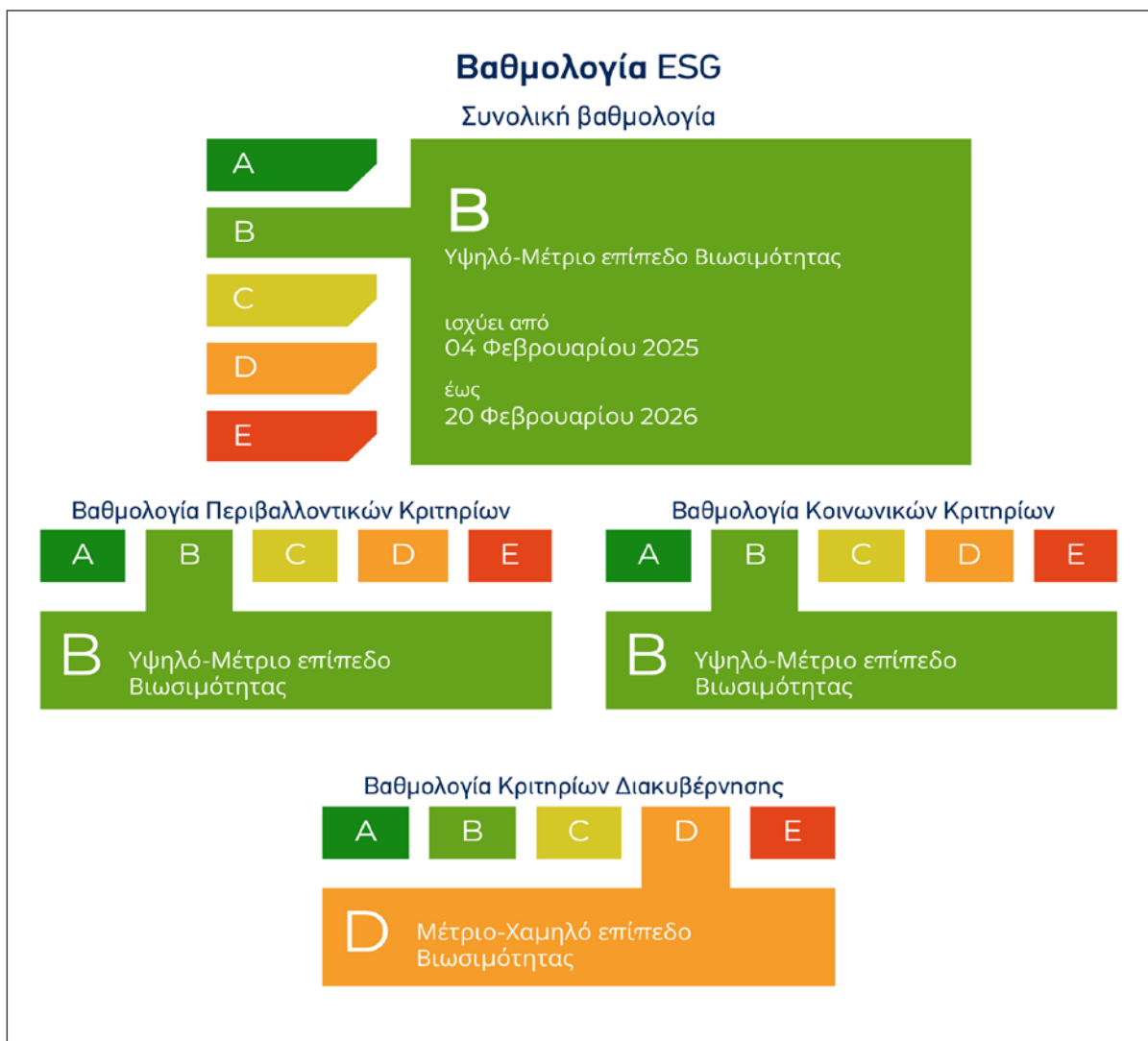
Κατά συνέπεια, η Έκθεση Επίδοσης ESG ευθυγραμμίζεται με τα Πρότυπα Αναφοράς Βιωσιμότητας GRI, τα οποία έχουν ενημερωθεί ώστε να αντικατοπτρίζουν τις τελευταίες αναθεωρήσεις από την 1η Ιανουαρίου 2024, και επίσης συμμορφώνεται με τα Ευρωπαϊκά Πρότυπα Αναφοράς Βιωσιμότητας (ESRS) που εισήχθησαν στο πλαίσιο της νέας Οδηγίας για την Αναφορά Εταιρικής Βιωσιμότητας (CSRD). Τα ESRS, που εγκρίθηκαν από την Ευρωπαϊκή Επιτροπή στις 31 Ιουλίου 2024, χρησιμεύουν ως ένα κοινό πλαίσιο για την αναφορά ESG από εταιρείες εντός του πεδίου εφαρμογής της CSRD. Η ελληνική νομοθεσία που ενσωματώνει αυτή τη νομοθεσία, ο Νόμος 5164/2024 (ΦΕΚ 102/12.12.2024), τέθηκε επίσημα σε ισχύ στις 10 Δεκεμβρίου 2024. Τα ESRS παρουσιάζουν σημαντικό βαθμό εναρμόνισης με τα Πρότυπα GRI.

✔ GRI Sustainability Reporting Standards

✔ ESRS European Sustainability Reporting Standards

Για τις μη εισηγμένες μικρομεσαίες επιχειρήσεις (ΜΜΕ), οι οποίες εξαιρούνται από το πεδίο εφαρμογής της Οδηγίας CSRD, η EFRAG έχει εκπονήσει ένα Εθελοντικό Πρότυπο (VSME) που ενθαρρύνει και καθοδηγεί αυτές τις επιχειρήσεις στις προσπάθειές τους να αναφέρουν την επίδοσή τους σε θέματα ESG. Αυτό το πρότυπο αντιμετωπίζει τα ίδια θέματα βιωσιμότητας με το ESRS για τις μεγάλες εταιρείες, αλλά είναι προσαρμοσμένο ώστε να είναι αναλογικό και να αντικατοπτρίζει τα συγκεκριμένα χαρακτηριστικά των πολύ μικρών, μικρών και μεσαίων επιχειρήσεων. Παρέχοντας τις πληροφορίες τους μέσω του Synesgy, οι ΜΜΕ μπορούν επίσης να διασφαλίσουν τη συμμόρφωση με τις προαιρετικές απαιτήσεις που ορίζονται στο VSME.

Αυτή η δήλωση είναι διαθέσιμη στον ιστότοπο Κ. ΤΖΑΝΟΣ Α.Ε. στη διεύθυνση <https://www.tzanos.gr/>. Για περισσότερες πληροφορίες, επικοινωνήστε μαζί μας στη διεύθυνση quality@tzanos.gr. Η Έκθεση Επίδοσης ESG συντάχθηκε χρησιμοποιώντας την πλατφόρμα Synesgy View.



Γιατί ήταν σημαντικό για την Κ. ΤΖΑΝΟΣ Α.Ε. να συμπληρώσει το ερωτηματολόγιο Synesgy;

- ✓ Έχει επιτρέψει στην εταιρεία να δημιουργήσει μια θετική και αμοιβαία σχέση με τους πελάτες, τους προμηθευτές και όλα τα ενδιαφερόμενα μέρη.
- ✓ Το ερωτηματολόγιο έχει σχεδιαστεί για χρήση σε όλα τα αναγνωρισμένα τραπεζικά δίκτυα, βασισμένο σε διεθνώς καθιερωμένα πλαίσια μέτρησης, όπως τα πρότυπα GRI και ESRS, διασφαλίζοντας τη συνέπεια και τη συγκρισιμότητα στις αναφορές βιωσιμότητας.
- ✓ Τα δεδομένα κοινοποιούνται σε πραγματικό χρόνο
- ✓ Υποστηρίζεται από τη πλατφόρμα που επιτρέπει τη συλλογή δεδομένων μέσα σε λίγα δευτερόλεπτα.
- ✓ Αναπτύχθηκε από την CRIF, μια παγκοσμίως αναγνωρισμένη κορυφαία εταιρεία στον τομέα της Βιωσιμότητας.
- ✓ Η ενσωμάτωση του Synesgy με την πλατφόρμα Synesgy View επιτρέπει την αυτοματοποιημένη προετοιμασία αυτής της αναφοράς.

Συμμετοχή Ενδιαφερόμενων Μερών

GRI 2-29
ESRS 1

Σύμφωνα με το ESRS, τα ενδιαφερόμενα μέρη ορίζονται ως άτομα ή ομάδες που μπορούν εύλογα να αναμένεται να επηρεαστούν ή να επηρεαστούν από τις δραστηριότητες, τις αποφάσεις ή τις επιπτώσεις της εταιρείας.

Η ενίσχυση ενός βιώσιμου επιχειρηματικού μοντέλου απαιτεί όχι μόνο δέσμευση για την υιοθέτηση βιώσιμων πρακτικών, αλλά και ενεργό συμμετοχή των ενδιαφερόμενων μερών που εμπλέκονται άμεσα ή έμμεσα στις δραστηριότητες της εταιρείας.

Η κατανόηση και η αξιολόγηση των αναγκών και των προσδοκιών των ενδιαφερόμενων μερών είναι απαραίτητη για την ευθυγράμμιση των στόχων και τη δημιουργία κοινής αξίας. Αυτή η προσέγγιση μπορεί να βελτιώσει τόσο την ποιότητα ζωής όσο και την ευημερία των ενδιαφερόμενων μερών, βελτιώνοντας παράλληλα την αποτελεσματικότητα και τη νομιμότητα της εταιρείας.

Συμμετέχοντας σε διάλογο με τα τοπικά ενδιαφερόμενα μέρη και ακούγοντας τους τοπικούς ενδιαφερόμενους, η εταιρεία θέτει τις βάσεις για την ανάπτυξη στρατηγικών βιωσιμότητας που αντικατοπτρίζουν κοινά συμφέροντα και κοινούς στόχους.

Στο πλαίσιο των Γενικών Απαιτήσεων των ESRS προτύπων, οι βασικοί ενδιαφερόμενοι φορείς της εταιρείας χωρίζονται σε δύο ομάδες

- ✓ **Επηρεαζόμενοι ενδιαφερόμενοι φορείς:** άτομα ή ομάδες των οποίων τα συμφέροντα επηρεάζονται ή μπορεί να επηρεαστούν θετικά ή αρνητικά από τις δραστηριότητες της εταιρείας και τις άμεσες ή έμμεσες επιχειρηματικές σχέσεις της κατά μήκος της αλυσίδας αξίας. Σε αυτή την κατηγορία περιλαμβάνονται εργαζόμενοι, προμηθευτές, καταναλωτές, πελάτες, τοπικές κοινότητες, ευάλωτες ομάδες και αρμόδιες αρχές (αναγνωρίζεται στον πίνακα με «E» για Επηρεασμένος/η).
- ✓ **Χρήστες των δηλώσεων βιωσιμότητας:** κύριοι χρήστες γενικής χρηματοοικονομικής αναφοράς, όπως υφιστάμενοι και δυνητικοί επενδυτές, δανειστές και άλλοι πιστωτές, καθώς και επιχειρηματικοί εταίροι, συνδικαλιστικές οργανώσεις, κοινωνία των πολιτών, μη κυβερνητικές οργανώσεις, κυβερνήσεις, αναλυτές και ακαδημαϊκοί (αναγνωρίζεται στον πίνακα με το γράμμα «X» για τον Χρήστη).

Το σύστημα εμπλοκής των ενδιαφερόμενων φορέων της εταιρείας περιλαμβάνει δραστηριότητες, εργαλεία, κανάλια και μεθόδους σχεδιασμένα να ανταποκρίνονται στα διαφορετικά προφίλ και τις ανάγκες των ενδιαφερόμενων, λαμβάνοντας παράλληλα υπόψη τη συνολική δομή εταιρικής διακυβέρνησης.

Ο παρακάτω πίνακας συνοψίζει τα παραπάνω:

Ενδιαφερόμενοι Φορείς	Ορισμός	Εργαλεία αλληλεπίδρασης
Υπάλληλοι	E	Συναντήσεις, έρευνες εταιρικού κλίματος και εσωτερικές έρευνες εργαλεία εσωτερικής επικοινωνίας (ανασκόπηση τύπου, intranet, εταιρικό email, εσωτερικό κοινωνικό δίκτυο κ.λπ.)· ομαδικές και εκπαιδευτικές δραστηριότητες.
Προμηθευτές	E	Διαδικασίες επιλογής, συναντήσεις και επισκέψεις ορισμός και κοινοποίηση προτύπων· ερωτηματολόγια· κοινός σχεδιασμός.
Επηρεαζόμενες κοινότητες	E/X	Εκστρατείες επικοινωνίας και marketing· συναντήσεις με εκπροσώπους της τοπικής κοινότητας· χορηγίες και εκδηλώσεις.
Καταναλωτές/Πελάτες	E	Άμεσες πωλήσεις ή επαγγελματικές συναντήσεις και επισκέψεις ικανοποίηση πελατών και έρευνα αγοράς· δοκιμές και focus groups· μέσα κοινωνικής δικτύωσης και εταιρικός ιστότοπος· ειδικές συναντήσεις και εκδηλώσεις του κλάδου.
Συνδικάτα	X	Συμμετοχή μέσω πρωτοβουλιών υποστήριξης και διαλόγου, καθώς και ανταλλαγής πληροφοριών.

Διπλός Πίνακας Ουσιαστικότητας

GRI 2-9
ESRS 1 • ESRS 2

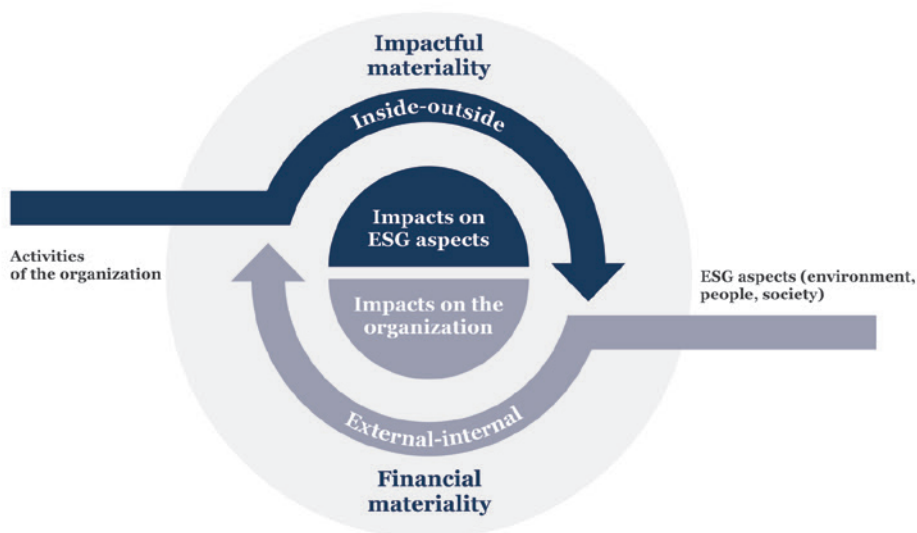
Μόλις εντοπιστούν τα βασικά ενδιαφερόμενα μέρη της εταιρείας, το επόμενο βήμα είναι η ιεράρχηση των πιο σχετικών ζητημάτων τόσο για τα ενδιαφερόμενα μέρη όσο και για την εταιρεία

Η διαδικασία ανάλυσης ουσιαστικότητας ακολουθεί τις κατευθυντήριες γραμμές που ορίζονται από τα Παγκόσμια Πρότυπα GRI 2021, και ιδιαίτερα το “GRI 3: Ουσιαστικά Θέματα 2021”, καθώς και τις οδηγίες που παρέχονται στο ESRS 1. Το ESRS 1 ορίζει ένα ζήτημα βιωσιμότητας ως ουσιώδες από την άποψη του αντίκτυπου όταν περιλαμβάνει πραγματικές ή πιθανές θετικές ή αρνητικές επιπτώσεις στους ανθρώπους και το περιβάλλον βραχυπρόθεσμα, μεσοπρόθεσμα ή μακροπρόθεσμα

Τα ισχύοντα ευρωπαϊκά πρότυπα αναφοράς υιοθετούν μια προσέγγιση διπλής ουσιαστικότητας. Αυτή η έννοια περιλαμβάνει την αξιολόγηση των επιπτώσεων από δύο συμπληρωματικές προοπτικές: “Από μέσα προς τα έξω” (Ουσιαστικότητα Επιπτώσεων) και “Από έξω προς τα μέσα” (Οικονομική Ουσιαστικότητα). Η πρώτη προσδιορίζει τις επιπτώσεις που ο οργανισμός και η αλυσίδα αξίας του παράγουν πραγματικά ή δυνητικά στο εξωτερικό περιβάλλον, ενώ η δεύτερη λαμβάνει υπόψη τους κινδύνους και τις ευκαιρίες που ενδέχεται να επηρεάσουν τη δημιουργία αξίας, τη στρατηγική, την οικονομική επίδοση και την τοποθέτησή της εταιρείας βραχυπρόθεσμα, μεσοπρόθεσμα ή μακροπρόθεσμα.

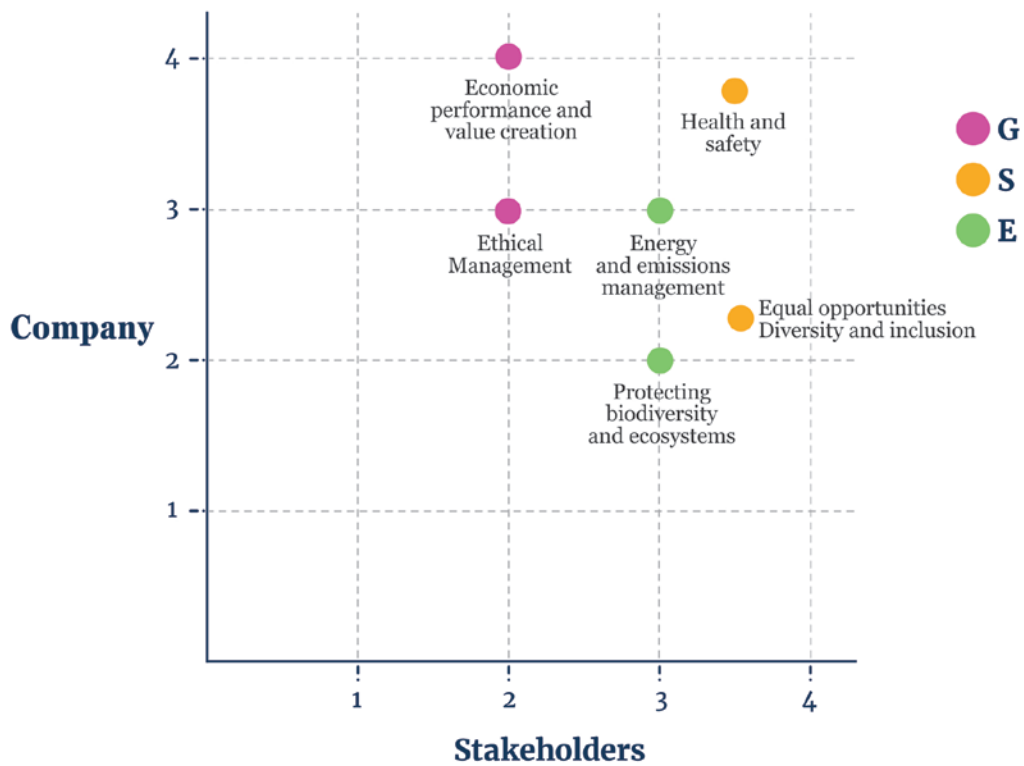
Πιο συγκεκριμένα, η προσέγγιση της διπλής ουσιαστικότητας εξετάζει δύο θεμελιώδη ερωτήματα:

- ✔ **Οικονομική Ουσιαστικότητα:** Πώς μπορούν οι παράγοντες ESG να επηρεάσουν την οικονομική σταθερότητα και τις λειτουργίες του οργανισμού;
- ✔ **Ουσιαστικότητα Επιπτώσεων:** Πώς μπορούν οι επιλογές και οι δραστηριότητες του οργανισμού να επηρεάσουν το περιβάλλον και την κοινωνία;

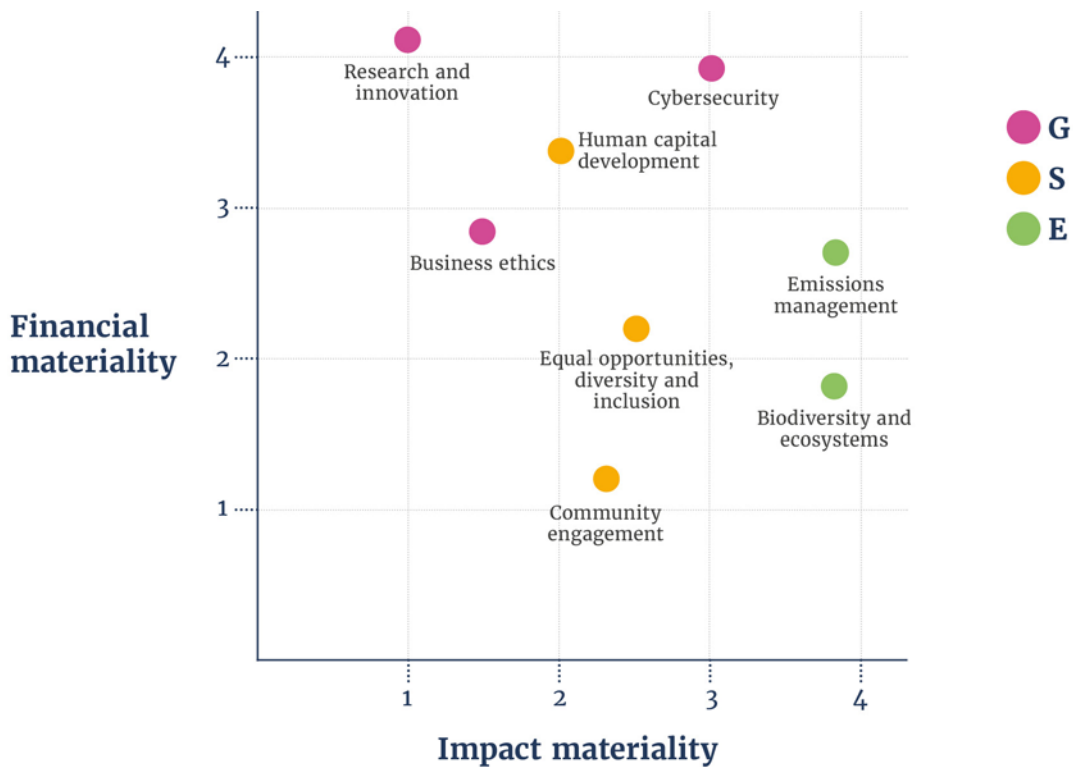


Αυτή η ανάλυση αναπαρίσταται οπτικά από έναν πίνακα που προσφέρει μια άμεση επισκόπηση των ουσιωδών θεμάτων που θεωρούνται σημαντικά τόσο για τα ενδιαφερόμενα μέρη όσο και για την εταιρεία, καταδεικνύοντας πώς αυτά τα θέματα μπορούν να επηρεάσουν θετικά ή αρνητικά το εξωτερικό περιβαλλοντικό και κοινωνικό αποτύπωμα της εταιρείας, καθώς και τον οικονομικό της αντίκτυπο.

Ακολουθεί ένα παράδειγμα του πώς προσδιορίζονται τα πιο συνηθισμένα ουσιώδη θέματα:



Συγκεκριμένα, ως ενδεικτικό παράδειγμα για την εταιρεία Κ. ΤΖΑΝΟΣ Α.Ε. (που δραστηριοποιείται στον τριτογενή τομέα), ακολουθεί ένας προσαρμοσμένος πίνακας ουσιαστικότητας προσαρμοσμένος στον σχετικό μακροτομέα:



INNOVATION
& INFRASTRUCTURE



1 NO POVERTY



8 DECENT WORK
& ECONOMIC
GROWTH



2 ZERO HUNGER



7 AFFORDABLE
& CLEAN ENERGY



4 QUALITY
EDUCATION



3 GOOD HEALTH
& WELL-BEING



6 CLEAN WATER
& SANITATION



5 GENDER

SDGs: UN Sustainable Development Goals



Στις **25 Σεπτεμβρίου 2015**, οι κυβερνήσεις 193 κρατών μελών των Ηνωμένων Εθνών υιοθέτησαν την **Ατζέντα 2030 για τη Βιώσιμη Ανάπτυξη**.

Αυτό το σχέδιο δράσης, που εγκρίθηκε από τη Γενική Συνέλευση των Ηνωμένων Εθνών, περιλαμβάνει 17 συγκεκριμένους Στόχους Βιώσιμης Ανάπτυξης (ΣΒΑ), οι οποίοι αποτελούν μέρος ενός ευρύτερου πλαισίου που περιλαμβάνει συνολικά 169 σχετικούς στόχους.

Οι 17 ΣΒΑ αφορούν όχι μόνο τις κυβερνήσεις και τα έθνη, αλλά και κάθε επιχείρηση. Οι αρχές ESG ενσαρκώνουν τι αναμένεται να κάνουν οι εταιρείες για να συμβάλουν στην επίτευξη αυτών των στόχων.

Environmental

- ✓ Εξάρτηση από ορυκτά καύσιμα
- ✓ Σημαντικό υδατικό αποτύπωμα
- ✓ Συμμετοχή στην αποψίλωση των δασών
- ✓ Διαχείριση και διάθεση αποβλήτων

Social

- ✓ Συγκρούσεις με τις τοπικές κοινότητες
- ✓ Εστίαση στην υγεία και την ασφάλεια των εργαζομένων
- ✓ Προστασία της διαφορετικότητας
- ✓ Κατάλληλες διαπροσωπικές σχέσεις μεταξύ των εργαζομένων

Governance

- ✓ Δυσανάλογα μπόνους με τους μισθούς των εργαζομένων
- ✓ Εμπλοκή σε σκάνδαλα διαφθοράς
- ✓ Άνοιγμα υπεράκτιων θυγατρικών για φοροδιαφυγή

Κ. ΤΖΑΝΟΣ Α.Ε. και Στόχοι Βιώσιμης Ανάπτυξης

Το ερωτηματολόγιο Synesgy επέτρεψε στην Κ. ΤΖΑΝΟΣ Α.Ε. να χαρτογραφήσει ουσιώδη θέματα και ζητήματα που σχετίζονται με τη βιωσιμότητα, επισημαίνοντας έτσι τα σημαντικότερα επιτεύγματα κατά τη διάρκεια του έτους αναφοράς. Παρέχει στα ενδιαφερόμενα μέρη μια άμεση και, το σημαντικότερο, πιστοποιημένη επισκόπηση των δραστηριοτήτων της εταιρείας, καθώς η αξιολόγηση τηρεί διεθνώς αναγνωρισμένα πρότυπα. Η έναρξη αυτής της πρωτοβουλίας ευαισθητοποίησης για τη βιωσιμότητα υπογραμμίζει τη δέσμευση της εταιρείας στις βέλτιστες πρακτικές, όπως αποδεικνύεται από την ευθυγράμμιση των ενεργειών της με τους 8 των 17 Στόχων Βιώσιμης Ανάπτυξης (SDGs) των Ηνωμένων Εθνών.



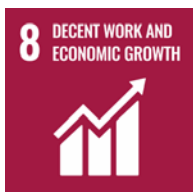
03 - Υγεία και Ευεξία

Διασφάλιση υγιούς ζωής και προώθηση της ευημερίας για όλους, σε όλες τις ηλικίες. Εξασφάλιση ποιοτικής εκπαίδευσης χωρίς αποκλεισμούς και προώθηση ευκαιριών διά βίου μάθησης για όλους.



04 - Ποιοτική Εκπαίδευση

Εξασφάλιση ποιοτικής εκπαίδευσης χωρίς αποκλεισμούς και προώθηση ευκαιριών διά βίου μάθησης για όλους.



08 - Αξιοπρεπής Εργασία και Οικονομική Ανάπτυξη

Προώθηση βιώσιμης, χωρίς αποκλεισμούς οικονομικής ανάπτυξης, πλήρους και παραγωγικής απασχόλησης και αξιοπρεπούς εργασίας για όλους.



09 - Επιχειρήσεις, Καινοτομία και Υποδομές

Ανάπτυξη ανθεκτικών υποδομών, προώθηση της βιώσιμης εκβιομηχάνισης και ενίσχυση της καινοτομίας.



10 - Μείωση των Ανισοτήτων

Μείωση των ανισοτήτων στο εσωτερικό των χωρών και μεταξύ τους.



12 - Υπεύθυνη Κατανάλωση και Παραγωγή

Διασφάλιση βιώσιμων προτύπων παραγωγής και κατανάλωσης.



13 - Καταπολέμηση της Κλιματικής Αλλαγής

Άμεση δράση για την καταπολέμηση της κλιματικής αλλαγής και των επιπτώσεών της.



17 - Συνεργασία για την επίτευξη των Στόχων

Ενίσχυση των μέσων εφαρμογής και αναζωογόνηση της Παγκόσμιας Συνεργασίας για τη Βιώσιμη Ανάπτυξη.

Ο εντοπισμός ζητημάτων μέσω του Synesgy και των 26 ουσιαστικών θεμάτων, που συνδέονται με τους τομείς ESG, έχει ξεκινήσει μια πραγματική πορεία ευαισθητοποίησης που εμπλέκει όλα τα ενδιαφερόμενα μέρη μέσω πολλαπλών καναλιών επικοινωνίας.





Περιβάλλον





Διαχείριση περιβαλλοντικών επιπτώσεων

GRI 305-5
 ESRs E1-1 • ESRs E1-2
 VSME ED BP3 • VSME ED BP4

Οι οργανισμοί ενδέχεται να επηρεάζουν το περιβάλλον είτε μέσω των ίδιων των δραστηριοτήτων τους είτε μέσω των επιχειρηματικών τους σχέσεων με τρίτους. Είναι επομένως κρίσιμο για την επιχείρηση να αναγνωρίσει όχι μόνο τις άμεσες επιπτώσεις που προκαλεί, αλλά και εκείνες στις οποίες συνεισφέρει ή συνδέονται άμεσα με τα προϊόντα, τις υπηρεσίες ή τις δραστηριότητές της μέσω της επιχειρηματικής αλυσίδας. Στο πλαίσιο αυτό, μια υπεύθυνη και ενάρετη επιχείρηση είναι εκείνη που εντοπίζει τις επιπτώσεις αυτές και υιοθετεί στρατηγικές για την αποφυγή, μετρίαση ή αποκατάσταση των αρνητικών συνεπειών, καθώς και την ενίσχυση των θετικών αποτελεσμάτων.

Η εταιρεία έχει:

- συνεχείς πρωτοβουλίες για τη μείωση του περιβαλλοντικού της αντίκτυπου.
- έχει πραγματοποιήσει επενδύσεις τα τελευταία τρία χρόνια για τη μείωση του περιβαλλοντικού της αντίκτυπου.
- έχει συνεχείς πρωτοβουλίες προσαρμογής στην κλιματική αλλαγή.

Μόνωση τοίχων, στεγών ή εξοπλισμού	20000
Εγκατάσταση αντλιών θερμότητας ή ηλιακών συσσωρευτών	40000

Στο πλαίσιο των πρωτοβουλιών προσαρμογής στην κλιματική αλλαγή, η εταιρεία λαμβάνει μέτρα για την προσαρμογή στις εσωτερικές πιστοποιήσεις συστημάτων διαχείρισης (π.χ. υγεία και ασφάλεια, περιβάλλον, ποιότητα κ.λπ.)

Ο παρακάτω πίνακας παρουσιάζει βασικούς δείκτες περιβαλλοντικής απόδοσης που αντικατοπτρίζουν τον επιχειρησιακό αντίκτυπο και την αποδοτικότητα των πόρων της εταιρείας.

Βασικός Δείκτης Απόδοσης (ΚΡΙ)	Προτεινόμενος Δείκτης Απόδοσης (ΚΡΙ) για Παρακολούθηση	Τιμή / Περιγραφή
Ετήσια Κατανάλωση Ενέργειας	Σύνολο kWh/έτος	81.232 kWh/έτος
Δράσεις Ενεργειακής Απόδοσης	Αριθμός συστημάτων που έχουν εφαρμοστεί (π.χ. LED, αντλίες θερμότητας)	Εφαρμογή πολλαπλών δράσεων στις επιχειρησιακές λειτουργίες.
Πρακτικές Διαχείρισης Αποβλήτων	% των συνολικών ανακυκλωμένων αποβλήτων	Διαχωρισμός απορριμμάτων, ανακύκλωση σε ισχύ
Μέτρα Αποδοτικής Χρήσης Υδάτινων Πόρων	Χρήση συσκευών εξοικονόμησης νερού (N/O)	Ναι – εγκατεστημένες συσκευές

Ενέργεια

GRI 302-1
ESRS E1-5
VSME ED B3

Η κατανάλωση ενέργειας, σε συνδυασμό με τις προσπάθειες ορθολογικής χρήσης της, αποτελεί θεμελιώδη δείκτη για την αξιολόγηση του περιβαλλοντικού αποτυπώματος μιας επιχείρησης. Ένα αποτελεσματικό σύστημα παρακολούθησης της ενέργειας που χρησιμοποιείται, διανέμεται ή εξοικονομείται, επιτρέπει στην επιχείρηση να εντοπίζει κρίσιμους τομείς για παρέμβαση και βελτιστοποίηση των πόρων, στο πλαίσιο μιας διαρκούς στρατηγικής βελτίωσης της ενεργειακής επίδοσης.

Σύμφωνα με την Έκθεση Επίδοσης ESG 2024, η συνολική ηλεκτρική ενέργεια που καταναλώθηκε σε ιδιόκτητες και μισθωμένες εγκαταστάσεις της εταιρείας κατά την τελευταία περίοδο αναφοράς (π.χ. 1 Ιανουαρίου - 31 Δεκεμβρίου) ανήλθε σε 81.232 kWh.



Απόβλητα

GRI 306-2
ESRS E5-1

Σύμφωνα με τα Πρότυπα GRI, η περιβαλλοντική διάσταση της βιωσιμότητας αφορά τις επιπτώσεις ενός οργανισμού στα φυσικά οικοσυστήματα, ζώντα και μη (έδαφος, αέρας, νερό). Τα απόβλητα, είτε παράγονται εντός της επιχείρησης είτε προκύπτουν κατά μήκος της εφοδιαστικής αλυσίδας, μπορεί να έχουν σημαντικές αρνητικές επιπτώσεις στο περιβάλλον και στη δημόσια υγεία εάν δεν διαχειριστούν σωστά.

Η εταιρεία διαφοροποιεί:

- το χαρτί στις εγκαταστάσεις της
- τον εξοπλισμό υπολογιστών στις εγκαταστάσεις της
- το πλαστικό στις εγκαταστάσεις της.





Κοινωνία



Απασχόληση

GRI 2-7-a • GRI 2-7-b • GRI 401-2 • GRI 403-9 • GRI 405-1 • GRI 405-2
ESRS S1-1 • ESRS S1-6 • ESRS S1-9 • ESRS S1-11 • ESRS S1-14 • ESRS S1-15 • ESRS S1-16
VSME ED BP11 • VSME ED N4 • VSME ED B8 • VSME ED B10 • VSME ED B9 • VSME ED BP10

Η κατανόηση της προσέγγισης μιας επιχείρησης ως προς την απασχόληση και τη δημιουργία θέσεων εργασίας, καθώς και ως προς τις διαδικασίες προσλήψεων, επιλογής και διακράτησης προσωπικού — περιλαμβανομένων των συνθηκών εργασίας — είναι καθοριστικής σημασίας.

Η σταθερότητα του ανθρώπινου δυναμικού, ειδικά σε ό,τι αφορά τη συμβατική εξασφάλιση και τις εσωτερικές πολιτικές ευημερίας, αποτελεί βασικό παράγοντα για την επίτευξη υψηλής παραγωγικότητας. Ένα υποστηρικτικό εργασιακό περιβάλλον που ενισχύει την κοινωνική ένταξη, την ισορροπία επαγγελματικής και προσωπικής ζωής, την ποικιλομορφία και την ισότητα ευκαιριών - σε συνδυασμό με εργαλεία εταιρικής ευημερίας - συμβάλλει καθοριστικά στην επίδοση της επιχείρησης και στην ικανότητά της να ανταποκρίνεται σε εξωτερικές προκλήσεις.

Ο οργανισμός έχει εφαρμόσει επίσημες πολιτικές και διαδικασίες για τακτική διαβούλευση με τα βασικά ενδιαφερόμενα μέρη, ιδίως τους εργαζομένους, και μετρά συστηματικά την ικανοποίηση των εργαζομένων μέσω περιοδικών ερευνών.

Ο αριθμός των γυναικών εργαζομένων, των ασκούμενων/εκπαιδευόμενων και των αυτοαπασχολούμενων γυναικών ανά επαγγελματική κατηγορία:

Αριθμός Μελών Δ.Σ.	1
Αριθμός Διευθυντών	0
Αριθμός Υπαλλήλων Γραφείου	6
Αριθμός Εργατών	2

Οι γυναίκες αντιπροσωπεύουν το 41% του εργατικού δυναμικού και όλες οι συμβάσεις εργασίας είναι μόνιμες, γεγονός που καταδεικνύει τη δέσμευση για σταθερότητα και ένταξη.

Αριθμός Ασκούμενων/Μαθητευόμενων	0
Αυτοαπασχολούμενοι	0

Ο αριθμός των ανδρών εργαζομένων, των ασκούμενων/εκπαιδευόμενων και των αυτοαπασχολούμενων ανά επαγγελματική κατηγορία:

Αριθμός Μελών Δ.Σ.	0
Αριθμός Διευθυντών	1
Αριθμός Υπαλλήλων Γραφείου	16
Αριθμός Εργατών	6
Αριθμός Ασκούμενων/Μαθητευόμενων	0
Αυτοαπασχολούμενοι	0

Η ποσοστιαία διαφορά στον μέσο φορολογητέο ακαθάριστο μισθό ανά πιο εκπροσωπούμενη επαγγελματική κατηγορία μεταξύ ανδρών και γυναικών είναι 5%.

Ποσοστό του συνόλου των εργαζομένων ανά τύπο σύμβασης:

Μόνιμο προσωπικό	97
Ορισμένου χρόνου προσωπικό	0
Μερικής απασχόλησης προσωπικό	3

Ο αριθμός των ατυχημάτων τα τελευταία πέντε χρόνια ήταν λιγότερα από 3.

Οι ώρες εργασίας κατά την τελευταία περίοδο αναφοράς (π.χ. 1 Ιανουαρίου - 31 Δεκεμβρίου) από όλους τους εργαζομένους είναι 64800.

Η εταιρεία:

- με γνώμονα την εταιρική ευημερία, παρέχει συμφωνίες με τοπικές επιχειρήσεις (κουπόνια καυσίμων/κουπόνια δαπανών/εκπτώσεις).
- χορηγεί μπόνους παραγωγικότητας με γνώμονα την εταιρική ευημερία.
- με γνώμονα την εταιρική ευημερία συμφωνεί σε ευέλικτο ωράριο εργασίας/έξυπνη εργασία.
- παρέχει κίνητρα στους άνδρες για να μοιράζονται το βάρος της φροντίδας (π.χ. γονική άδεια).
- με γνώμονα την εταιρική ευημερία, θέτει στη διάθεση των εργαζομένων πολιτικές RCA.

Οι ακόλουθοι δείκτες υπογραμμίζουν την κοινωνική απόδοση της εταιρείας όσον αφορά την ποικιλομορφία του εργατικού δυναμικού, την ανάπτυξη των εργαζομένων και τη συμμετοχή στη κοινότητα.

Βασικός Δείκτης Απόδοσης (ΚΡΙ)	Προτεινόμενος Δείκτης Απόδοσης (ΚΡΙ) για Παρακολούθηση	Τιμή / Περιγραφή
% Γυναικείου Εργατικού Δυναμικού	Αναλογία ποικιλομορφίας των φύλων	41% του συνολικού εργατικού δυναμικού
% Μόνιμων Συμβάσεων	Σταθερότητα συμβάσεων εργασίας	100% μόνιμες συμβάσεις
Μέσος Όρος Ωρών Εκπαίδευσης ανά Εργαζόμενο	Επένδυση στη μάθηση και την ανάπτυξη	7,3 ώρες ανά εργαζόμενο
% Ξένων Υπηκόων στο Εργατικό Δυναμικό	Μέτρηση ποικιλομορφίας	6,5%
Συνεισφορά στην Κοινότητα	Πεδίο εφαρμογής της δραστηριότητας ΕΚΕ	Στρατηγικές συνεργασίες και δωρεές

Εκπαίδευση

GRI 403-5 • GRI 404-1
ESRS S1-13
VSME ED B10

Η ανάπτυξη και η συνεχής αναβάθμιση των επαγγελματικών δεξιοτήτων και ικανοτήτων αποτελούν θεμελιώδη προϋπόθεση για τις επιχειρήσεις που επιδιώκουν την επίτευξη των στρατηγικών τους στόχων και τη δημιουργία μακροπρόθεσμης αξίας.

Κατά την τελευταία περίοδο αναφοράς (π.χ. 1 Ιανουαρίου - 31 Δεκεμβρίου), η παρεχόμενη εκπαίδευση κάλυψε κυρίως θέματα που σχετίζονται με την περιβαλλοντική βιωσιμότητα (όπως η καταπολέμηση της σπατάλης υλικών και φυσικών πόρων, η διαχείριση αποβλήτων, η διαχείριση υδάτινων πόρων και η αποδοτικότητα της χρήσης ενέργειας), την ιδιωτικότητα (συμπεριλαμβανομένης της συμμόρφωσης με το GDPR) και την υγεία και ασφάλεια στην εργασία.



Το 2024, οι εργαζόμενοι ολοκλήρωσαν συνολικά 336 ώρες εκπαίδευσης, με μέσο όρο 7,3 ώρες ανά άτομο, με έμφαση στην ασφάλεια και την επίγνωση σε θέματα ESG.







Προμηθευτές, Τοπικές Κοινότητες και Πελάτες





Τοπικές κοινότητες και ενάρετες πρωτοβουλίες

GRI 203-1
ESRS S3-1 • ESRS S3-2
VSME ED B2

Η ουσιαστική ενσωμάτωση της επιχείρησης στο τοπικό κοινωνικό σύνολο — μέσω ανοικτών και συμμετοχικών πρωτοβουλιών — αναδεικνύεται σε στρατηγικό πλεονέκτημα. Η ενίσχυση του διαλόγου με τα τοπικά ενδιαφερόμενα μέρη συμβάλλει στη δημιουργία κοινής αξίας και στον περιορισμό ή την αντιμετώπιση των επιπτώσεων της επιχείρησης στο άμεσο περιβάλλον της.

Η δημιουργία ουσιαστικής σχέσης με την τοπική κοινωνία διασφαλίζει ότι οι πολίτες δεν αποτελούν απλούς αποδέκτες των εταιρικών αποφάσεων, αλλά ενεργά μέλη με την ικανότητα να επηρεάζουν τις στρατηγικές ανάπτυξης.

Η εταιρεία:

- εκτελεί έργα σε σχολεία ή στην κοινότητα σχετικά με θέματα βιωσιμότητας.
- πραγματοποιεί δωρεές, χορηγίες και δωρεές προς όφελος της κοινότητας στην περιοχή στην οποία δραστηριοποιείται.



Στρατηγικές δωρεές όπως αυτή στο «Χαμόγελο του Παιδιού» ενισχύουν τον κοινωνικό αντίκτυπο της εταιρείας και την εμπιστοσύνη των ενδιαφερόμενων μερών.

Σχέσεις με πελάτες

GRI 418
ESRS S4-1
VSME ED N3 • VSME ED N4 • VSME ED BP11

Είναι ζωτικής σημασίας για μια επιχείρηση να αξιολογεί τις επιπτώσεις των δραστηριοτήτων της στην υγεία και την ασφάλεια των πελατών της, ξεκινώντας από τη σύλληψη του προϊόντος, την ανάπτυξη, την παραγωγή, το μάρκετινγκ, τη διάθεση και έως την υποστήριξη μετά την πώληση — περιλαμβανομένης της προστασίας προσωπικών δεδομένων.

Οι πρωτοβουλίες για τη διασφάλιση της ασφάλειας καθ' όλη τη διάρκεια ζωής του προϊόντος ή της υπηρεσίας, όπως και οι πολιτικές προστασίας των δεδομένων των πελατών, αποκτούν ολοένα και μεγαλύτερη σημασία και πρέπει να ενσωματώνονται τόσο στις λειτουργικές διαδικασίες όσο και στη στρατηγική φήμης της επιχείρησης.

Η εταιρεία διαθέτει πολιτική/διαδικασία για την προστασία της ιδιωτικής ζωής και την ασφάλεια δεδομένων.

Υπάρχει πολιτική/διαδικασία για τακτικές διαβουλεύσεις με τα βασικά ενδιαφερόμενα μέρη/ ιδίως με τους καταναλωτές και τους πελάτες.

Προμηθευτές και πρακτικές προμηθειών

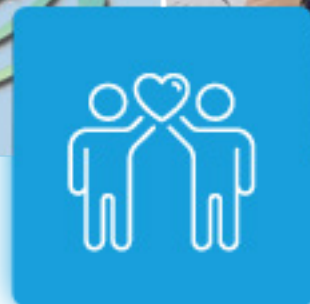
GRI 204-1 • GRI 308 • GRI 414-1
ESRS S2-1 • ESRS 2 G1-2
VSME ED B11

Στο πλαίσιο των σχέσεων του οργανισμού με τους προμηθευτές του, ένα εξαιρετικά σημαντικό κεφάλαιο αφορά την περιβαλλοντική τους αξιολόγηση, δηλαδή τις δεσμεύσεις που αναλαμβάνουν οι προμηθευτές όσον αφορά τη βιωσιμότητα και τη συμπεριφορά που συνάδει με αυτά τα ζητήματα.

Με στόχο τη συνεχή βελτίωση των επιπτώσεων και τον μετριασμό των αρνητικών, ο οργανισμός τείνει όλο και περισσότερο να αξιολογεί τις συμμορφούμενες συμπεριφορές των προμηθευτών όσον αφορά τις κοινωνικές, οικονομικές και περιβαλλοντικές επιπτώσεις, καθώς αυτές οι επιπτώσεις αντικατοπτρίζονται άμεσα και έμμεσα στην αλυσίδα αξίας της ίδιας της εταιρείας.

Επομένως, αφενός, ο οργανισμός ωθείται να παρακολουθεί τη συμπεριφορά των προμηθευτών και αφετέρου, να καθορίζει στρατηγικές και δράσεις για τον περιορισμό του εύρους όσων έχουν αρνητικές επιπτώσεις.

Η εταιρεία παρέχει αξιολόγηση των προμηθευτών σε τομείς ESG, ιδίως όσον αφορά την κατοχή περιβαλλοντικών πιστοποιήσεων.



Υποστήριξη της παιδικής ευημερίας μέσω στρατηγικής Εταιρικής Κοινωνικής Ευθύνης

Δωρεά στο «Χαμόγελο του Παιδιού»

Το 2024, η Κ. ΤΖΑΝΟΣ Α.Ε. υποστήριξε ενεργά «Το Χαμόγελο του Παιδιού», μία από τις πλέον αναγνωρισμένες ΜΚΟ στην Ελλάδα που είναι αφιερωμένη στην προστασία, τη φροντίδα και την ενδυνάμωση παιδιών που βρίσκονται σε κίνδυνο. Η πρωτοβουλία αντικατοπτρίζει τη μακροχρόνια δέσμευση της εταιρείας στην κοινωνική ευθύνη και τη συνεισφορά της στην κοινότητα.

Στόχος ΕΚΕ:

Να συμβάλει άμεσα στη βελτίωση της ζωής των ευάλωτων παιδιών, στην προώθηση ασφαλών περιβαλλόντων ανάπτυξης και στην ενίσχυση των συνεργασιών με την κοινωνία που βασίζονται στην εμπιστοσύνη.

Τύπος Συνεισφοράς:

- **Οικονομική δωρεά** για την υποστήριξη λειτουργικών αναγκών και υποδομών
- **Συνεργασία ενημέρωσης** μέσω επικοινωνιακής υποστήριξης και συνηγορίας

Συνάφεια με ESG:

- **Κοινωνικός πυλώνας (S):** Άμεσος κοινωνικός αντίκτυπος για τους νέους που βρίσκονται σε μειονεκτική θέση
- **Διακυβέρνηση (G):** Επιδεικνύει ηθική δέσμευση και οικοδόμηση εμπιστοσύνης μεταξύ των ενδιαφερόμενων μερών



Επιπτώσεις ESG και Ευθυγράμμιση με τους Στόχους Βιώσιμης Ανάπτυξης (ΣΒΑ)

Ποσοτικοί και Στρατηγικοί Δείκτες Επίδοσης ESG

Μέθοδος Μέτρησης	Τιμή	Περιγραφή
% των ετήσιων δωρεών σε ΜΚΟ εστιασμένες στα παιδιά	Εμπιστευτικό στην παιδική πρόνοια	Μέρος των δαπανών ΕΚΕ που κατευθύνονται
Επηρεαζόμενοι δικαιούχοι	Εκτιμώμενοι 100+	Με βάση επιχειρησιακές εκθέσεις ΜΚΟ
Βαθμολογία εμπλοκής ενδιαφερομένων μερών (ποιοτική)	Υψηλή	Με βάση τα σχόλια της κοινότητας και τον δείκτη φήμης

Ευθυγράμμιση με τους Στόχους Βιώσιμης Ανάπτυξης (ΣΒΑ) των Ηνωμένων Εθνών

ΣΒΑ	Συνάφεια
● ΣΒΑ 3: Καλή Υγεία και Ευεξία	Υποστηρίζει την υγειονομική περίθαλψη και τη συναισθηματική φροντίδα για παιδιά που έχουν ανάγκη
● ΣΒΑ 4: Ποιοτική Εκπαίδευση	Υποστηρίζει έμμεσα την πρόσβαση σε βασικές εκπαιδευτικές υπηρεσίες και την κοινωνική ένταξη
● ΣΒΑ 10: Μειωμένες Ανισότητες	Πρωθεί την ισότητα για τους ευάλωτους και σε κίνδυνο πληθυσμούς
● ΣΒΑ 17: Συνεργασίες για τους Στόχους	Αποδεικνύει την αποτελεσματική συνεργασία μεταξύ του ιδιωτικού τομέα και των ΜΚΟ







Ηγεσία και Διακυβέρνηση



Διακυβέρνηση

GRI 2-22 • GRI 2-23
 ESRS 2 GOV-1
 VSME ED N1 • VSME ED N5 • VSME ED BP5

Η δομή, η σύνθεση, η τεχνογνωσία και οι ρόλοι που συνθέτουν το σύστημα διακυβέρνησης μιας επιχείρησης είναι καθοριστικοί για την κατανόηση του τρόπου με τον οποίο ενσωματώνονται οι επιπτώσεις στους τομείς ESG — περιλαμβανομένων των ανθρωπίνων δικαιωμάτων — στη στρατηγική και στις επιχειρησιακές λειτουργίες της. Επίσης, αποτυπώνουν τον βαθμό ετοιμότητας του οργανισμού να επιβλέπει τη διαχείριση αυτών των θεμάτων.

Η εταιρεία αναθεώρησε τη στρατηγική της για να αξιοποιήσει τις ευκαιρίες του νέου μοντέλου ανάπτυξης που επικεντρώνεται στη βιωσιμότητα: ειδικότερα, εφάρμοσε ανάλυση κανονιστικών επιπτώσεων. Η εταιρεία είναι ασφαλισμένη έναντι φυσικών κινδύνων

Αυτός ο πίνακας περιγράφει τους δείκτες απόδοσης που σχετίζονται με τη διακυβέρνηση και καταδεικνύουν τη δέσμευση του οργανισμού στην ηθική, τη διαφάνεια και την υπευθυνότητα των ενδιαφερόμενων μερών.

Βασικός Δείκτης Απόδοσης (ΚΡΙ)	Προτεινόμενος Δείκτης Απόδοσης (ΚΡΙ) για Παρακολούθηση	Τιμή / Περιγραφή
Εφαρμογή Κώδικα Δεοντολογίας	Εύρος πολιτικής και δέσμευση των εργαζομένων	Ενεργό και κοινόχρηστο εσωτερικά
Μηχανισμός Αναφοράς Παρατυπιών	Ύπαρξη εσωτερικού συστήματος αναφοράς	Σε εφαρμογή
Πολιτική κατά της Διαφθοράς	Δεοντολογία και έλεγχος συμμόρφωσης	Σε εφαρμογή
Πρακτικές Διαβούλευσης με τα Ενδιαφερόμενα Μέρη	Συχνότητα ή μηχανισμός Διαβούλευσης	Διαρθρωμένος διάλογος σε ισχύ



Με ενεργές πολιτικές κατά της διαφθοράς, με σύστημα αναφοράς παρατυπιών και διάλογο με τα ενδιαφερόμενα μέρη, η εταιρεία διασφαλίζει ισχυρή ηθική διακυβέρνηση.

Επαγγελματική ηθική

GRI 2-22 • GRI 2-23
ESRS 2 MDR-P
VSME ED N3

Οι πολιτικές και ηθικές δεσμεύσεις της επιχείρησης πρέπει να ευθυγραμμίζονται με υπεύθυνες πρακτικές επιχειρηματικής δραστηριότητας, συμπεριλαμβανομένου του σεβασμού των ανθρωπίνων δικαιωμάτων. Οι δεσμεύσεις αυτές αποτελούν τον αξιακό πυρήνα και το πλαίσιο αρχών που πρέπει να ενσωματώνονται πλήρως στη στρατηγική και στις λειτουργίες της επιχείρησης. Η αναγνώριση των κινδύνων ESG και η ανάπτυξη κατάλληλων μηχανισμών διαχείρισής τους είναι κρίσιμη για τη διασφάλιση της ηθικής λειτουργίας.

Η εταιρεία έχει υιοθετήσει Κώδικα Δεοντολογίας.

Συμμόρφωση με τους κανονισμούς

GRI 2-26
ESRS S1-3

Η κανονιστική συμμόρφωση αντανακλά την ικανότητα του οργανισμού να λειτουργεί σύμφωνα με τις νομικές απαιτήσεις και τα διεθνώς αναγνωρισμένα πρότυπα. Οι σχετικές πιστοποιήσεις λειτουργούν ως απόδειξη αυτής της συμμόρφωσης και ενισχύουν την εμπιστοσύνη των ενδιαφερόμενων μερών, συμβάλλοντας στον περιορισμό των κινδύνων που σχετίζονται με ζητήματα ESG.

Η εταιρεία κατέχει πιστοποίηση ISO 9001 (Σύστημα Διαχείρισης Ποιότητας).



Η εταιρεία κατέχει πιστοποιήσεις όπως το ISO 22301. Υπάρχει ένα άτομο εντός της εταιρείας που λαμβάνει αρνητικά στοιχεία για πιθανές αδικήματα, παραβιάσεις νόμου ή αδικήματα κατά τη διάρκεια των δραστηριοτήτων του (π.χ. αναφορά παρατυπιών).

Προτεινόμενες ενέργειες της Synesgy



Επιχειρηματική Δραστηριότητα και Κριτήρια Διακυβέρνησης

- Ενισχύστε τις διασφαλίσεις διακυβέρνησης.
- Εξετάστε την πιθανότητα συμμετοχής σε Κοινωνικές Οργανισμούς.
- Ενισχύστε τη στρατηγική της εταιρείας σας για την αξιοποίηση των ευκαιριών του μοντέλου βιώσιμης ανάπτυξης.



Διαχείριση Νερού, Ενέργειας και Αποβλήτων

- Εξετάστε την εφαρμογή της χωριστής συλλογής αποβλήτων και για άλλα υλικά.
- Υπολογίστε τις εταιρικούς εκπομπές ατμοσφαιρικής ρύπανσης για να κατανοήσετε τις περιβαλλοντικές επιπτώσεις και προσδιορίστε τις κατάλληλες ενέργειες βελτίωσης.
- Παρέχετε στους εργαζόμενους σας κίνητρα (π.χ. συνδρομές/εκπτώσεις) για να ενθαρρύνετε τη χρήση δημόσιων συγκοινωνιών ή φιλικών προς το περιβάλλον οχημάτων για τις μετακινήσεις τους προς την εργασία.

Συμμορφωση σε Κανονισμούς και Πιστοποιήσεις

- Υιοθετήστε το ISO 14001 για την Περιβαλλοντική Διαχείριση.
- Υιοθετήστε το ISO 50001 για τα Συστήματα Διαχείρισης Ενέργειας.



Διοίκηση Προσωπικού, Συμμόρφωση σε Κανονισμούς και Πιστοποιήσεις

- Εξετάστε την υιοθέτηση κατευθυντήριων γραμμών του ISO 45001 για τη διαχείριση της επαγγελματικής ασφάλειας και υγείας.
- Υιοθετήστε πολιτικές για θέματα όπως η ισότητα και η συμπερίληψη, καθώς και η διαχείριση των ανθρωπίνων δικαιωμάτων.
- Δημοσιεύστε στον ιστότοπό σας την πολιτική για την Ισότητα, Διαφορετικότητα και Συμπερίληψη.
- Υιοθετήστε πολιτικές για τη διαχείριση των ανθρωπίνων δικαιωμάτων και της παιδικής εργασίας συμπεριλαμβανομένης της καταναγκαστικής ή υποχρεωτικής εργασίας.



Κανονιστικές Πιστοποιήσεις

- Συντάξτε μια έκθεση με τα αποτελέσματα της εταιρείας σχετικά με την περιβαλλοντική και κοινωνική βιωσιμότητα.
- Υιοθετήστε το ISO 37001 για τη Διαχείριση της Καταπολέμησης της Δωροδοκίας.

Βασικές Έννοιες GRI

Βασικές Έννοιες (GRI 1, Ενότητα 2, Σελίδα 8)

Η κατανόηση των βασικών εννοιών για την υποβολή εκθέσεων βιωσιμότητας είναι απαραίτητη για όσους συλλέγουν και προετοιμάζουν τις πληροφορίες για την υποβολή εκθέσεων, καθώς και για όσους διαβάζουν αυτές τις πληροφορίες χρησιμοποιώντας τα Πρότυπα GRI. Οι κύριες έννοιες είναι:”

- ✔ **Επιπτώσεις:** Οι συνέπειες των δραστηριοτήτων ενός οργανισμού στα οικονομικά, περιβαλλοντικά και κοινωνικά συστήματα, συμπεριλαμβανομένων των ανθρωπίνων δικαιωμάτων. Μπορεί να είναι άμεσες ή έμμεσες, βραχυπρόθεσμες ή μακροπρόθεσμες και μπορούν να συμβούν εντός ή εκτός του οργανισμού. Είναι σημαντικό να λαμβάνεται υπόψη ολόκληρη η αλυσίδα αξίας του οργανισμού κατά την αξιολόγηση των επιπτώσεών του.
- ✔ **Ουσιαστικά θέματα:** Προσδιορίζονται μέσω διαδικασίας δέουσας επιμέλειας που λαμβάνει υπόψη τις επιπτώσεις του οργανισμού, τις προσδοκίες των ενδιαφερόμενων μερών και το λειτουργικό πλαίσιο. Τα ουσιαστικά θέματα θα πρέπει να είναι σχετικά —δηλαδή σημαντικά τόσο για τον οργανισμό όσο και για τα ενδιαφερόμενα μέρη του— ολοκληρωμένα, να καλύπτουν όλες τις σημαντικές επιπτώσεις του οργανισμού και συγκρίσιμα, επιτρέποντας τη συνεπή σύγκριση μεταξύ οργανισμών, τομέων και διαχρονικά.
- ✔ **Δέουσα επιμέλεια:** Μια συνεχής διαδικασία που περιλαμβάνει τον εντοπισμό και την κατανόηση των πιθανών επιπτώσεων του οργανισμού, την αξιολόγηση της σοβαρότητας και της πιθανότητας αυτών των επιπτώσεων, την εφαρμογή μέτρων πρόληψης και μετριασμού για την αποφυγή ή την ελαχιστοποίηση των αρνητικών επιπτώσεων, καθώς και τη συνεχή παρακολούθηση και αναφορά της αποτελεσματικότητας αυτών των μέτρων και της επιτευχθείσας προόδου.
- ✔ **Ενδιαφερόμενοι:** Άτομα ή ομάδες που ενδέχεται να επηρεαστούν θετικά ή αρνητικά από τις δραστηριότητες ενός οργανισμού. activities.

Απαιτήσεις για την Υποβολή Αναφορών σύμφωνα με τα Πρότυπα GRI (GRI 1, Ενότητα 3, Σελίδα 11)

Η υποβολή αναφορών σύμφωνα με τα Πρότυπα GRI επιτρέπει σε έναν οργανισμό να παρέχει μια ολοκληρωμένη επισκόπηση των σημαντικότερων επιπτώσεών του στην οικονομία, το περιβάλλον και τους ανθρώπους, συμπεριλαμβανομένων εκείνων που σχετίζονται με τα ανθρώπινα δικαιώματα, καθώς και τον τρόπο διαχείρισης αυτών των επιπτώσεων. Αυτή η διαφάνεια επιτρέπει στους χρήστες των πληροφοριών να λαμβάνουν τεκμηριωμένες αξιολογήσεις και αποφάσεις σχετικά με τις επιπτώσεις του οργανισμού και τη συμβολή του στη βιώσιμη ανάπτυξη.

Για να υποβάλει αναφορά σύμφωνα με τα Πρότυπα GRI, ένας οργανισμός πρέπει να συμμορφώνεται με όλες τις καθορισμένες απαιτήσεις, συμπεριλαμβανομένης της εφαρμογής των αρχών αναφοράς, της γνωστοποίησης γενικών και ουσιαστικών πληροφοριών ανά θέμα, της αιτιολόγησης τυχόν παραλείψεων, της δημοσίευσης ενός ευρετηρίου περιεχομένου GRI και της ειδοποίησης του GRI για τη δημοσίευση της έκθεσης.

Με την τήρηση αυτών των προτύπων, οι οργανισμοί επιδεικνύουν λογοδοσία και επιτρέπουν στα ενδιαφερόμενα μέρη - όπως επενδυτές, πελάτες, εργαζόμενοι και ρυθμιστικές αρχές - να αξιολογούν την επίδοση τους στη βιωσιμότητα με σιγουριά.

Απαιτήσεις για την Υποβολή Αναφοράς με Αναφορά στα Πρότυπα GRI (GRI 1, Ενότητα 3, Σελίδα 11)

Ένας οργανισμός μπορεί να συντάξει μια έκθεση με αναφορά στα Πρότυπα GRI όταν δεν είναι σε θέση να συμμορφωθεί πλήρως με όλες τις απαραίτητες απαιτήσεις για την υποβολή αναφοράς σύμφωνα με τα Πρότυπα GRI. Με την πάροδο του χρόνου, ο οργανισμός θα πρέπει να επιδιώξει τη μετάβαση σε πλήρη υποβολή αναφοράς σύμφωνα με τα Πρότυπα GRI, ώστε να παρέχει μια ολοκληρωμένη επισκόπηση των σημαντικότερων επιπτώσεών του στην οικονομία, το περιβάλλον και τους ανθρώπους, συμπεριλαμβανομένων των ανθρωπίνων δικαιωμάτων.

Επιπλέον, ένας οργανισμός μπορεί να συντάξει μια έκθεση με αναφορά στα Πρότυπα GRI εάν χρησιμοποιεί επιλεγμένα Πρότυπα ή μέρη του περιεχομένου τους για την αποκάλυψη πληροφοριών σχετικά με συγκεκριμένα θέματα ή για συγκεκριμένους σκοπούς, όπως η εκπλήρωση των απαιτήσεων υποβολής αναφοράς για την κλιματική αλλαγή.

Για να υποβάλει έκθεση με αναφορά στα Πρότυπα GRI, ο οργανισμός πρέπει να συμμορφώνεται με τρεις βασικές απαιτήσεις: δημοσίευση ευρετηρίου περιεχομένου GRI, παροχή δήλωσης χρήσης και κοινοποίηση στο GRI. Ο οργανισμός θα πρέπει επίσης να εφαρμόζει τις αρχές αναφοράς για να διασφαλίζει την υψηλή ποιότητα των αναφορών και να εξηγεί πώς διαχειρίζεται τις επιπτώσεις τους στα θέματα που καλύπτονται, όπως περιγράφεται στην Γνωστοποίηση 3-3 του GRI 3: Ουσιαστικά Θέματα 2021.

Αυτή η προσέγγιση προσφέρει μια πιο προσιτή οδό για τους οργανισμούς που ξεκινούν το ταξίδι τους στην αναφορά βιωσιμότητας, ενθαρρύνοντας παράλληλα τη συνεχή βελτίωση προς την πλήρη συμμόρφωση με τα Πρότυπα GRI.

Οι αρχές αναφοράς είναι θεμελιώδεις για την επίτευξη υψηλής ποιότητας αναφοράς βιωσιμότητας. Καθοδηγούν τους οργανισμούς στη διασφάλιση ότι οι πληροφορίες που παρουσιάζονται είναι ακριβείς, αξιόπιστες και σαφώς γνωστοποιημένες. Οι οκτώ αρχές αναφοράς είναι:

- ✔ **Ακρίβεια:** Οι πληροφορίες πρέπει να είναι σωστές και αρκετά λεπτομερείς ώστε να επιτρέπουν την ορθή αξιολόγηση των επιπτώσεων του οργανισμού. *impacts*.
- ✔ **Ισορροπία:** Οι πληροφορίες πρέπει να παρουσιάζονται αμερόληπτα, παρέχοντας μια δίκαιη απεικόνιση τόσο των θετικών όσο και των αρνητικών επιπτώσεων. *negative impacts*.
- ✔ **Σαφήνεια:** Οι πληροφορίες πρέπει να είναι προσβάσιμες και εύκολα κατανοητές για όλους τους χρήστες.
- ✔ **Συγκρισιμότητα:** Οι πληροφορίες πρέπει να επιλέγονται, να συγκεντρώνονται και να αναφέρονται με συνέπεια, ώστε να επιτρέπουν ουσιαστικές συγκρίσεις σε βάθος χρόνου και μεταξύ οργανισμών.
- ✔ **Πληρότητα:** Η αναφορά θα πρέπει να αποκαλύπτει επαρκείς πληροφορίες για την πλήρη αξιολόγηση των σημαντικών επιπτώσεων του οργανισμού.
- ✔ **Πλαίσιο βιωσιμότητας:** Οι επιπτώσεις του οργανισμού θα πρέπει να παρουσιάζονται στο ευρύτερο πλαίσιο της βιώσιμης ανάπτυξης.
- ✔ **Επικαιρότητα:** Οι πληροφορίες πρέπει να αναφέρονται τακτικά και έγκαιρα για να υποστηρίζουν τη λήψη τεκμηριωμένων αποφάσεων.
- ✔ **Επικαιρότητα:** Οι πληροφορίες πρέπει να αναφέρονται τακτικά και έγκαιρα για να υποστηρίζουν τη λήψη τεκμηριωμένων αποφάσεων.

Ένας οργανισμός θα πρέπει να ευθυγραμμίζει την υποβολή εκθέσεων βιωσιμότητας με τις σχετικές κανονιστικές και νομοθετικές απαιτήσεις, ιδίως εκείνες που σχετίζονται με την οικονομική αναφορά. Αυτή η ευθυγράμμιση συμβάλλει στη διασφάλιση της συνέπειας, της διαφάνειας και της αξιοπιστίας σε όλες τις γνωστοποιήσεις.

Για να ενισχύσει περαιτέρω την αξιοπιστία των εκθέσεων βιωσιμότητας, ένας οργανισμός μπορεί να υιοθετήσει διάφορες βέλτιστες πρακτικές, όπως:

- ✔ **Εσωτερικοί έλεγχοι:** Παραδείγματα περιλαμβάνουν (i) τη θέσπιση διαδικασιών για τη διασφάλιση της ακεραιότητας και της αξιοπιστίας των δεδομένων και (ii) την αξιολόγηση της επάρκειας των οικονομικών ελέγχων για τη βιωσιμότητα.
- ✔ **Εξωτερική διασφάλιση:** Παραδείγματα περιλαμβάνουν (i) επαλήθευση της ποιότητας και της αξιοπιστίας των πληροφοριών και (ii) μια δημόσια διαθέσιμη διαδικασία διασφάλισης.
- ✔ **Συμμετοχή ενδιαφερόμενων μερών:** Παραδείγματα περιλαμβάνουν (i) αναζήτηση σχολίων και (ii) λήψη συμβουλών σχετικά με τα δεδομένα που πρόκειται να αναφερθούν.

Δείκτης GRI

Δήλωση χρήσης

Η Κ. ΤΖΑΝΟΣ Α.Ε. έχει υποβάλει έκθεση με αναφορά στα Πρότυπα GRI για την περίοδο 01/01/2024-01/01/2025.

Πρότυπο GRI		Τίτλος GRI	Κεφάλαιο/παράγραφος	Σελίδα
Γενικές Δημοσιοποιήσεις 2021	2-1	Οργανωτικές λεπτομέρειες	Προφίλ Εταιρείας	5
	2-2	Οντότητες που περιλαμβάνονται στην αναφορά βιωσιμότητας του οργανισμού	Προφίλ Εταιρείας	5
	2-3	Περίοδος αναφοράς, συχνότητα και σημείο επαφής	Πληροφορίες αναφοράς	9
	2-4	Αναδιατυπώσεις πληροφοριών	Πληροφορίες αναφοράς	9
	2-5	Εξωτερική διασφάλιση	Πληροφορίες αναφοράς	9
	2-6	Δραστηριότητες, αλυσίδα αξίας και άλλες επιχειρηματικές σχέσεις	Προφίλ Εταιρείας	5
	2-7-a	Αναφορά του συνολικού αριθμού εργαζομένων και ανάλυση ανά φύλο και γεωγραφική περιοχή	Απασχόληση	24
	2-7-b	Αναφορά του συνολικού αριθμού εργαζομένων ανά τύπο σύμβασης εργασίας	Απασχόληση	24
	2-22	Δήλωση σχετικά με τη στρατηγική βιώσιμης ανάπτυξης	Διακυβέρνηση	34
	2-22	Δήλωση σχετικά με τη στρατηγική βιώσιμης ανάπτυξης	Επαγγελματική ηθική	34
	2-23	Δεσμεύσεις πολιτικής GRI	Διακυβέρνηση	34
	2-23	Δεσμεύσεις πολιτικής GRI	Επαγγελματική ηθική	34
	2-26	Μηχανισμοί για την αναζήτηση συμβουλών και την υποβολή ανησυχιών	Συμμόρφωση με τους κανονισμούς	35
Έμμεσες Οικονομικές Επιπτώσεις 2016	203-1	Επενδύσεις σε υποδομές και υπηρεσίες που υποστηρίζονται	Τοπικές κοινότητες και ενάρετες πρωτοβουλίες	30
Πρακτικές Προμηθειών 2016	204-1	Ποσοστό δαπανών σε τοπικούς προμηθευτές	Προμηθευτές και πρακτικές προμηθειών	31
Ενέργεια 2016	302-1	Κατανάλωση ενέργειας εντός του οργανισμού	Ενέργεια	20
Εκπομπές 2016	305-5	Μείωση των εκπομπών αερίων του θερμοκηπίου	Διαχείριση περιβαλλοντικών επιπτώσεων	20

Πρότυπο GRI		Τίτλος GRI	Κεφάλαιο/παράγραφος	Σελίδα
Απόβλητα 2020	306-2	Διαχείριση σημαντικών επιπτώσεων που σχετίζονται με τα απόβλητα	Απόβλητα	21
Περιβαλλοντική Αξιολόγηση Προμηθευτών 2016	308		Προμηθευτές και πρακτικές προμηθειών	31
Απασχόληση 2016	401-2	Παροχές που παρέχονται σε εργαζομένους πλήρους απασχόλησης που δεν παρέχονται σε εργαζομένους με προσωρινή ή μερική απασχόληση	Απασχόληση	24
Υγεία και Ασφάλεια στην Εργασία 2018	403-5	Εκπαίδευση εργαζομένων σχετικά με την υγεία και ασφάλεια στην εργασία	Εκπαίδευση	25
	403-9	Τραυματισμοί που σχετίζονται με την εργασία	Απασχόληση	24
Κατάρτιση και Εκπαίδευση 2016	404-1	Μέσος όρος ωρών εκπαίδευσης ανά έτος ανά εργαζόμενο	Εκπαίδευση	25
Ποικιλομορφία και Ύψες Ευκαιρίες 2016	405-1	Ποικιλομορφία φορέων διακυβέρνησης και εργαζομένων	Απασχόληση	24
	405-2	Αναλογία βασικού μισθού και αμοιβής γυναικών προς άνδρες	Απασχόληση	24
Κοινωνική Αξιολόγηση Προμηθευτών 2016	414-1	Νέοι προμηθευτές που ελέγχθηκαν με χρήση κοινωνικών κριτηρίων	Προμηθευτές και πρακτικές προμηθειών	31
Ιδιωτικότητα Πελατών 2016	418		Σχέσεις με πελάτες	30



K. TZANOS A.E.

**Ναυπλίου & Δασκαλογιάννη,
14452, Μεταμόρφωση, Αττική**

quality@tzanos.gr

<https://www.tzanos.gr/>

